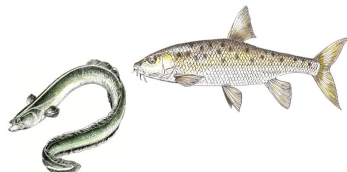


CONTEXTE PISCICOLE - COURS D'EAU

660007 - Le Maureillas aval et la Rome

Domaine intermédiaire



Crédits FNPF V. NOWAKOSKI

Espèce(s) repère(s)

Anguille, Barbeau méridional

Espèce(s) cible(s)

Pas d'autres espèces cibles sur le contexte

Etat piscicole

Peu perturbé

Vue(s) représentative(s)



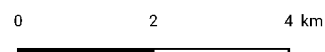
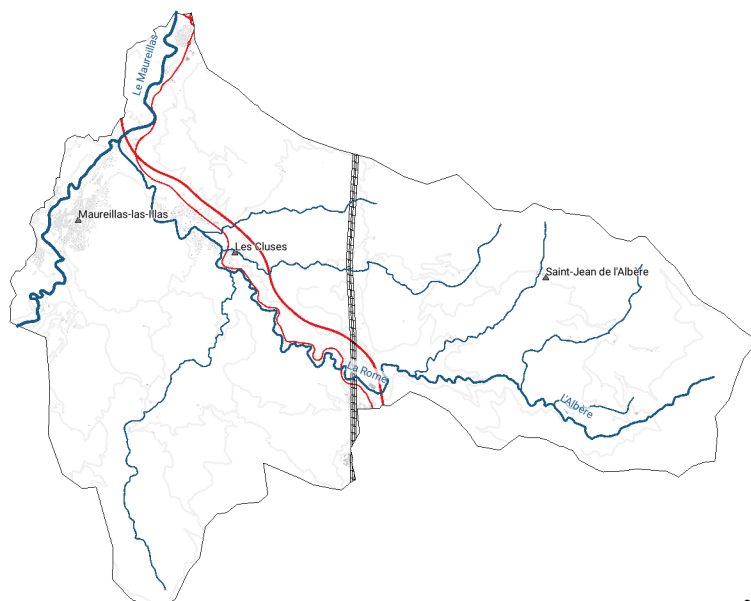
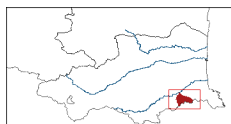
Partenaires financiers



Plan Départemental pour la Protection du milieu aquatique et la
Gestion des ressources piscicoles (PDPG 2019)

Fiche contexte éditée le 31/5/2019

I - Localisation du contexte



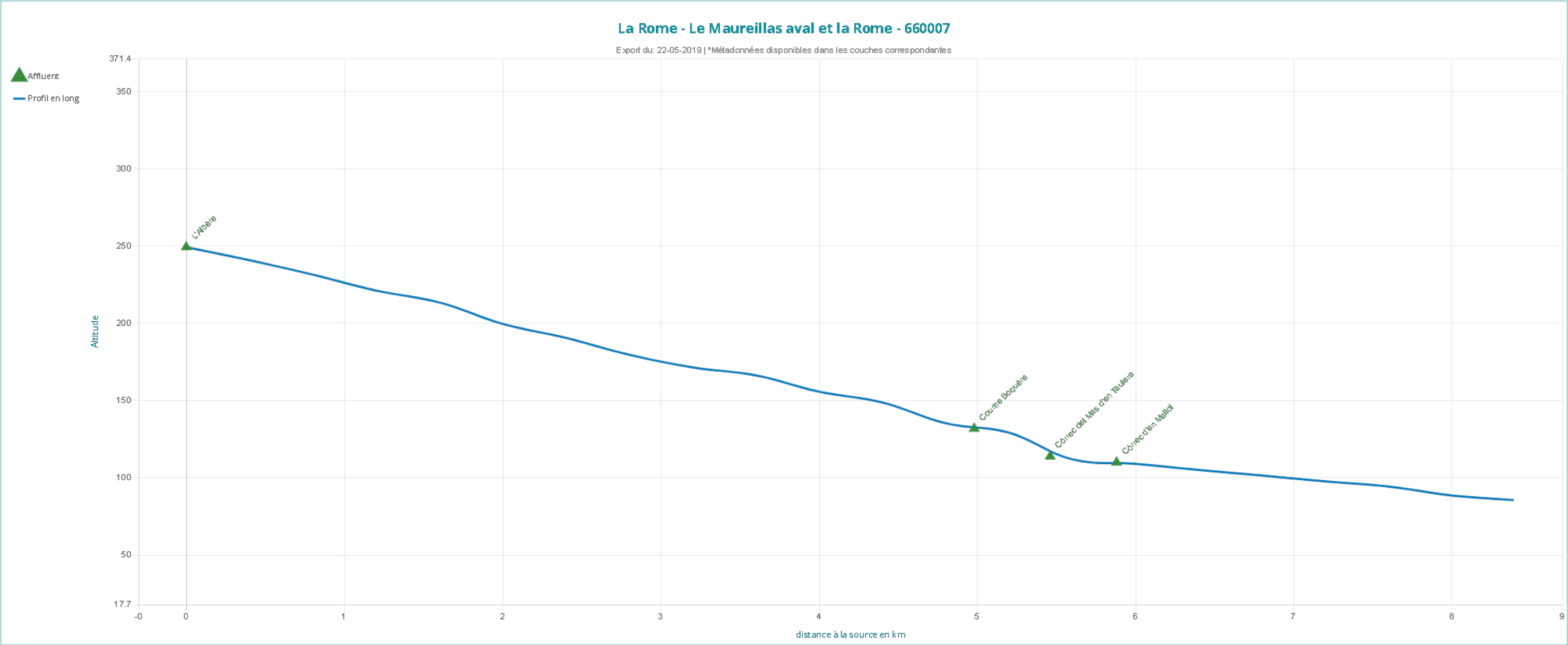
Sources: BD TOPO (DDTM - © IGN) modifiée par la FDPPMA, Contextes piscicoles (FDPPMA)

II - Description générale

Longueur totale des cours d'eau dans le contexte		
46,8 km		
Nom du bassin versant	Pourcentage du bassin versant occupé par le contexte	Surface du bassin versant en km ²
Le Tech	6,0 %	722,9 km ²
Cours d'eau principal	Limite amont	Limite aval
Rivière de la Rome	Aval immédiat confluence avec le Riucerdà et amont du pont de la RD115	Amont immédiat confluence avec le Maureillas

Plan(s) d'eau

Pas de plan(s) d'eau dans le contexte



Sources: BD Alti 25 m (© IGN), BD Topo (DDTM - © IGN) modifiée par la FDPPMA

Principaux cours d'eau et affluents dans le contexte

Cours d'eau principal

Code Hydro	Code inventaire	Nom	Longueur	Altitude amont	Altitude aval	Pente moyenne
Y02705005	04.02	Le Maureillas	7,33 Km	160,6 m	69,3 m	0,5 %

Affluent(s)

Code Hydro	Code inventaire	Nom	Longueur	Altitude amont	Altitude aval	Pente moyenne
Y0270540	04.02.01	L'Albère	4,65 Km	565,5 m	249,4 m	6,8 %
Y0270540	04.02.01*	La Rome	8,37 Km	249,4 m	85,6 m	2,0 %

Sous-affluent(s)

Code Hydro	Code inventaire	Nom	Longueur	Altitude amont	Altitude aval	Pente moyenne
Y0270540	04.02.01**	Còrrec dels Empordanesos	1,73 Km	826,0 m	565,5 m	14,8 %
Y0271000	04.02.02.01c	Còrrec del Salt de la Perdiu	1,45 Km	629,3 m	458,9 m	11,6 %
Y0271020	04.02.02.01b	Còrrec dels Forquets	3,31 Km	769,4 m	385,1 m	11,4 %
Y0271040	04.02.02.01	Le Saint Jean	3,71 Km	758,9 m	278,4 m	12,7 %
Y0270560	04.02.01.02	Coume Boquère	6,69 Km	661,8 m	131,9 m	7,9 %
Y0271060	04.02.01.00g	Còrrec del Mas d'en Taulera	5,58 Km	745,6 m	113,9 m	11,2 %
Y0271080	04.02.01.00e	Còrrec d'en Malloí	2,99 Km	336,0 m	110,0 m	7,5 %

Prises d'eau des canaux

Pas de prise(s) d'eau recensées dans le contexte

Station(s) hydrologique(s)

Axe principal

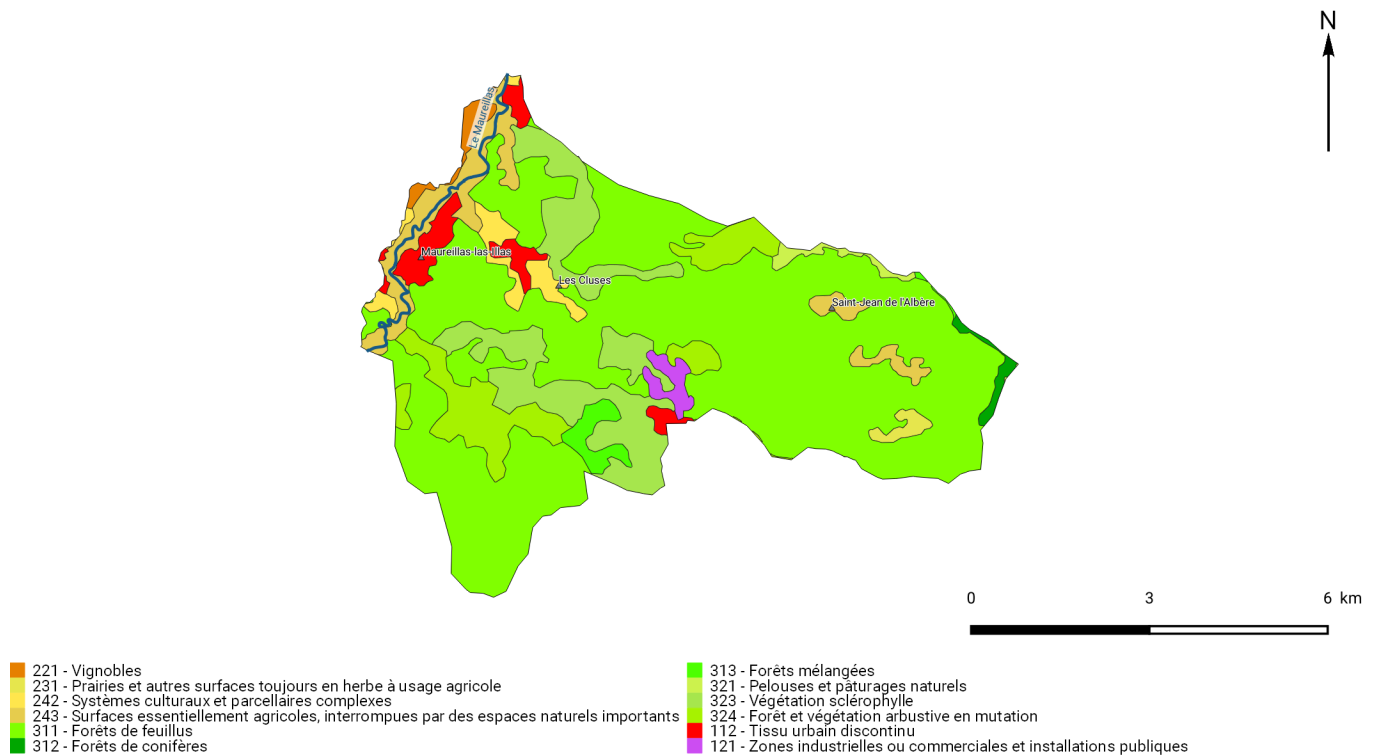
Pas de station hydrologique sur l'axe principal

Autre(s) station(s)

Pas de station(s) hydrologique(s)

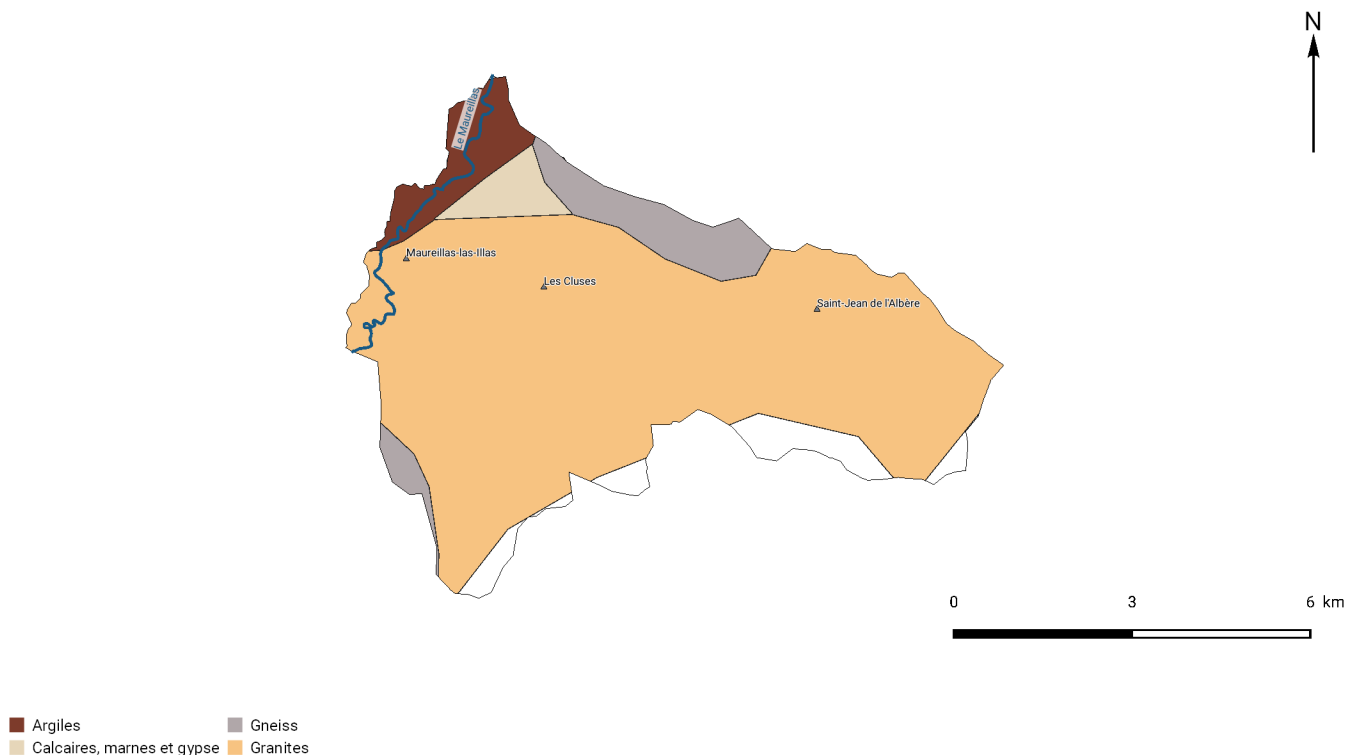
III - Données générales

Occupation du sol



Sources: BD TOPO (DDTM - © IGN) modifiée par la FDPPMA , Contextes piscicoles (FDPPMA), Corine Land Cover (Ministère de la Transition écologique et solidaire)

Géologie

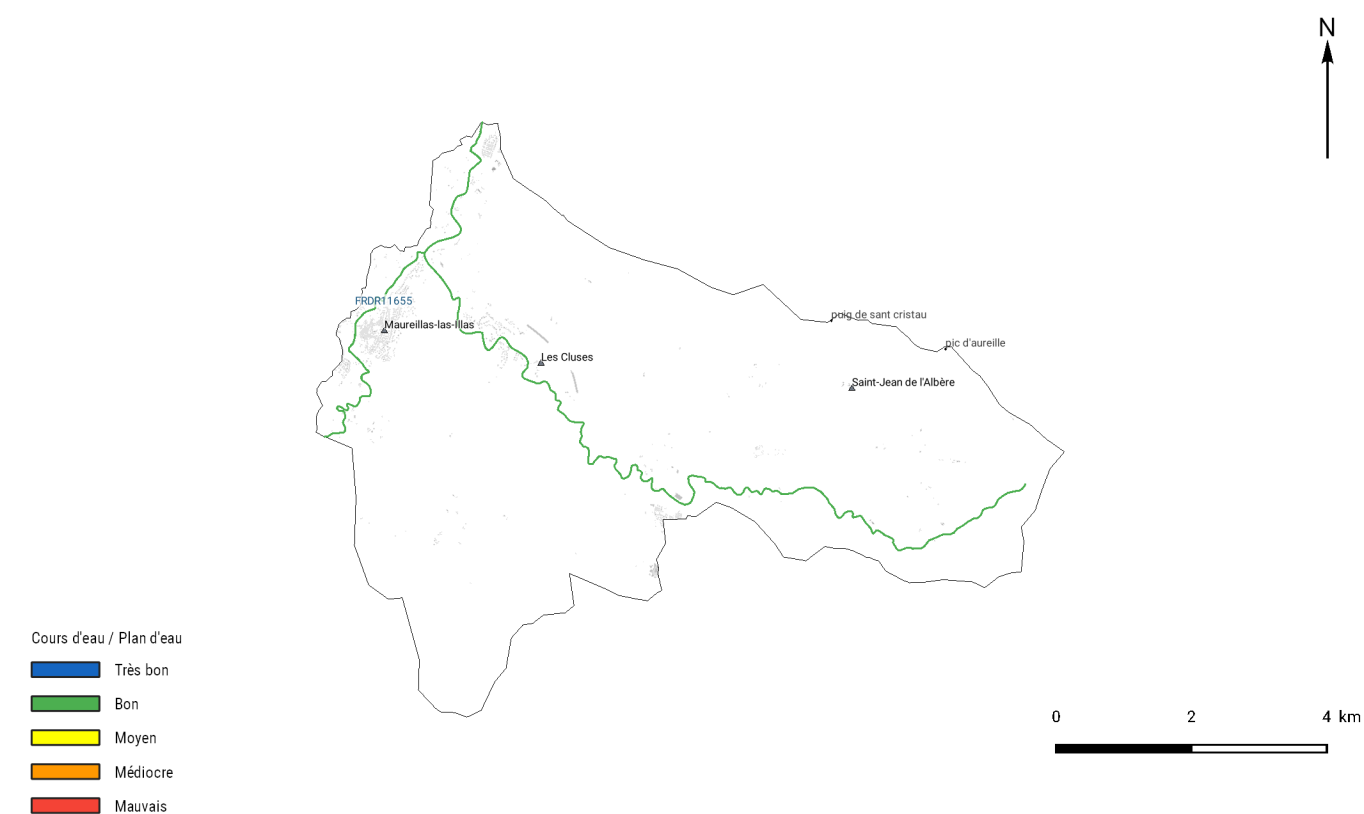


Sources: BD TOPO (DDTM - © IGN) modifiée par la FDPPMA, Contextes piscicoles (FDPPMA), Lithologie simplifiée (BRGM)

Mesures réglementaires de protection du contexte

Thème	Code	Nom	Observations
Continuité écologique (L-214 du Code de l'Environnement)			
	FR0603422	La Rivière de Maureillas et ses affluents	Liste 1
Contrat de milieu			
	R003	Tech	Contrat de milieu
Réservoir(s) biologique(s)			
	RBioD00638	Le Tech et ses affluents exceptés Le Mondony, la Rivière Ample et Le Riucerdà, de la Rivière de Lamanère au Correc del Maillol	Réservoir biologique (SDAGE 2016-2021)
Sage			
	SAGE06028	Nappes plio-quaternaires de la plaine du Roussillon	
	SAGE06030	Tech-Albères	
Site(s) classé(s) ou inscrit(s)			
	SI1968112801	Chapelle Saint-Martin et ses abords (Maureillas)	Site inscrit
Znieff			
	910010837	Massif Des Albères	Znieff type 2
	910010907	Le Vallespir	Znieff type 2
	910010842	Crête Du Pic D'aureille	Znieff de type 1
	910030491	Fort De Bellegarde	Znieff de type 1
Zone(s) de répartition des eaux			
	06D12	Sous-bassin du Tech en aval d'Amélie-les-bains hors Côte vermeille	Zone_repartition_eau

IV - Masses d'eau DCE sur le contexte, objectifs et état



Sources: BD TOPO (DDTM - © IGN), Contextes piscicoles (FDPPMA), Masse d'eau DCE (Système d'information sur l'eau du Bassin Rhône-Méditerranée), SDAGE 2016-2021

Code	Nom	Etat écologique	Etat chimique	Objectif d'état	Echéance d'état
FRDR11655	<i>rivière de maureillas</i>	<i>Bon</i>	<i>Bon</i>	<i>bon état</i>	<i>2015</i>

V - Peuplement

Domaine	Zonation piscicole	Biocénotype(s)
Intermédiaire	Zone à barbeaux	B2 à B5
Espèce(s) repère(s)	Espèce(s) cible(s)	Etat fonctionnel
Anguille, Barbeau méridional	Pas d'autres espèces cibles sur le contexte	Peu perturbé
Poissons migrateurs	Espèce(s) invasive(s)	Autre(s) espèce(s) d'intérêt particulier
Anguille	Pas d'espèce(s) invasive(s) sur le contexte	Anguille, Barbeau méridional

Peuplement actuel

Espèce(s) majoritaire(s)	Espèce(s) occasionnelle(s)
Barbeau méridional, Goujon, Vairon	Anguille, Chevaine, Loche franche, Truite commune

Peuplement potentiel

Espèce(s) centrale(s)	Espèce(s) intermédiaire(s)
Anguille, Barbeau méridional, Truite commune	Chevaine, Goujon, Loche franche, Vairon

Inventaire(s) piscicole(s) récent(s)

Année	Cours d'eau	Commune	Lieu-dit	Espèce	Etat du peuplement	Fournisseur
2016	Maureillas	Maureillas-las-illas	Saint Martin de Fenollar	Anguille, Barbeau méridional, Chevaine, Goujon, Loche franche, Vairon	Altéré	FDPPMA

* La mise à disposition des données AFB n'engage pas la responsabilité de celle-ci sur les exploitations qui en sont faites et ne prévaut pas sur les avis techniques que l'AFB pourraient être amenée à formuler sur ces données.

VI - Biodiversité remarquable

Synthèse

Espèces protégées : Emyde Léporeuse, Grand Cormoran et Loutre d'Europe

Espèces invasives : Vison d'Amérique

VII - Gestion et halieutisme

Gestionnaire	Nom	Linéaire dans le contexte (Km)
AAPPMA	Maureillas las Illas	45,83

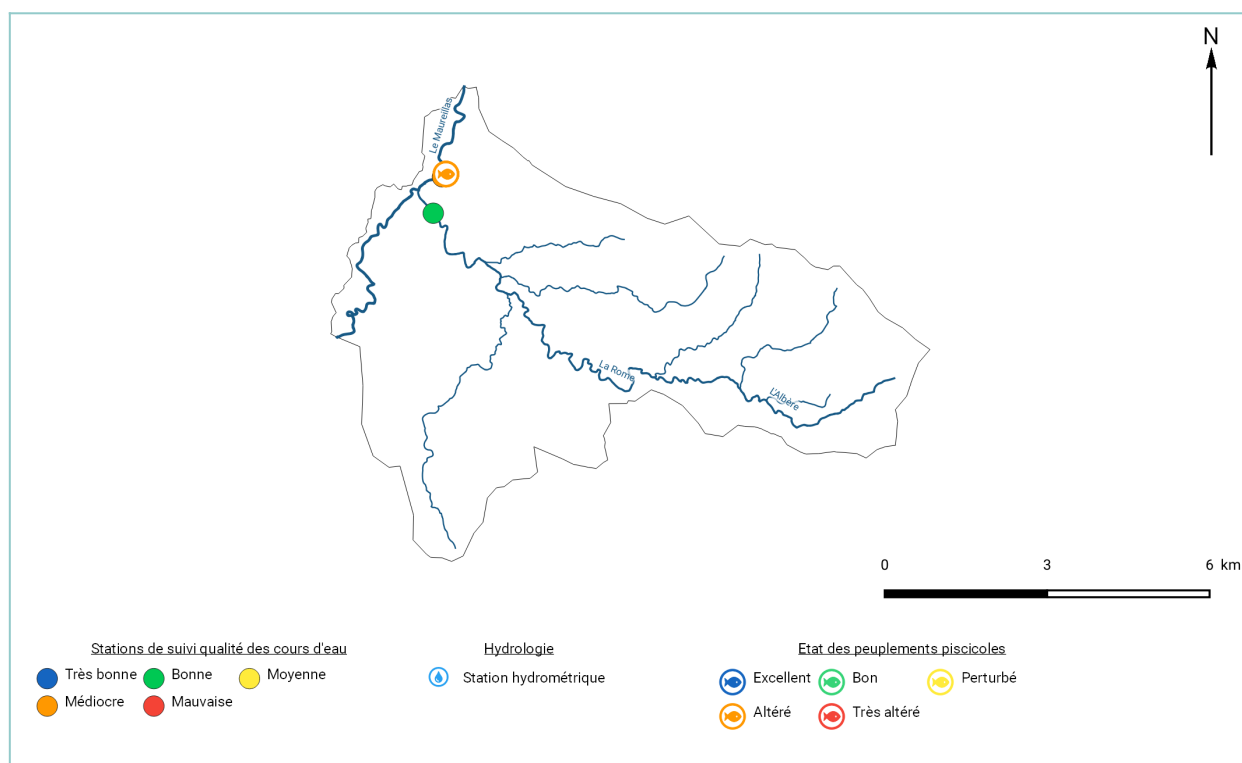
Type de gestion piscicole des 5 dernières années	Catégorie piscicole
Gestion raisonnée Déversements de 105 à 110 kg de Truites Arc-en-Ciel chaque année en 3 ou 4 déversements pour le Parcours de Pêche de Loisirs sur le Maureillas à Maureillas	1ère et 2ème catégorie

Démarche collective de gestion et de préservation des milieux	
Nom	Porteur
SAGE Tech-Albères	SMIGATA
PGRE	SMIGATA

Administration en charge de la police de l'eau et de la pêche	Police de la pêche
AFB, ONCFS, DDTM (SER), Gendarmerie nationale	FDPPMA, AAPPMA disposant de GPPB

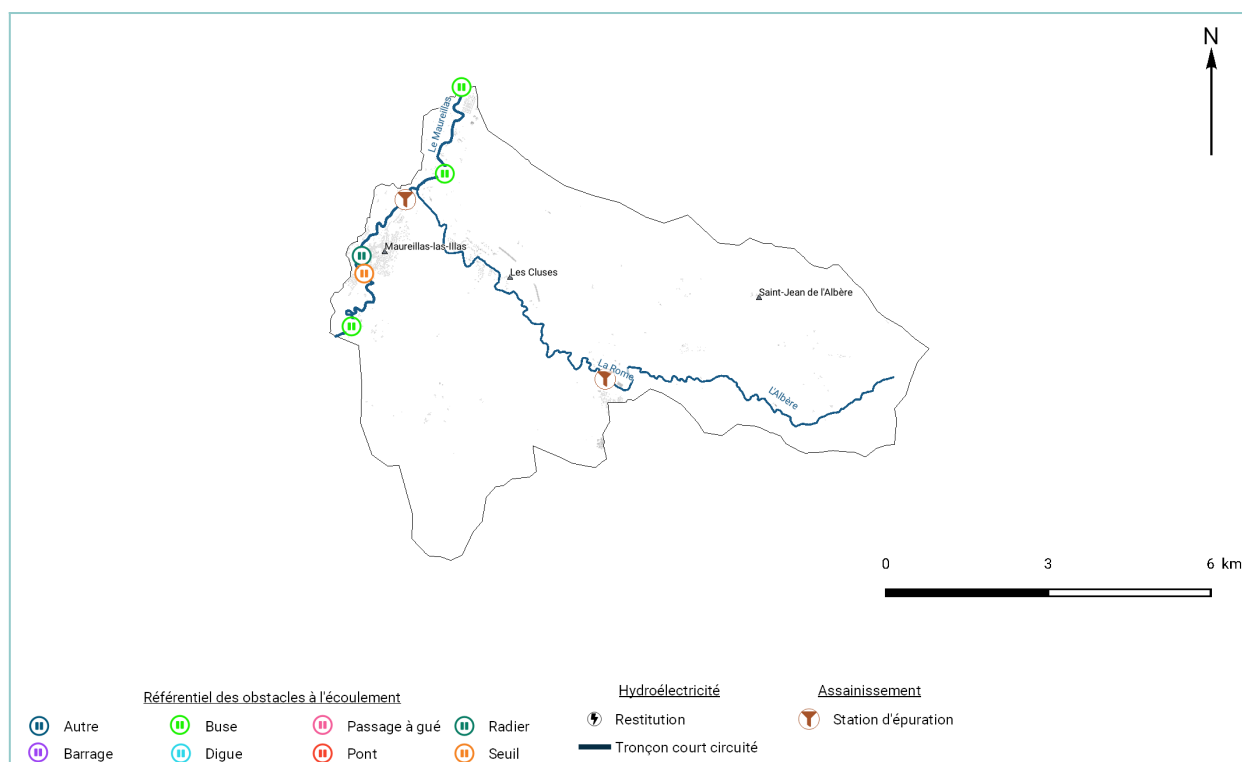
VIII - Diagnostics et pressions anthropiques

Données disponibles sur les milieux aquatiques



Sources: BD TOPO (DDTM - © IGN) modifiée par la FDPPMA, Contextes piscicoles (FDPPMA), Stations qualité (Conseil départemental des Pyrénées-Orientales et Agence de l'eau RMC), Banque Hydro (Ministère de la Transition écologique et solidaire - certaines coordonnées ont été corrigées)

Activités anthropiques principales



Sources: BD TOPO (DDTM - © IGN) modifiée par la FDPPMA, Stations d'épuration (Ministère de la Transition écologique et solidaire), Référentiel des obstacles à l'écoulement (Agence française pour la biodiversité), Contextes piscicoles (FDPPMA)

Facteurs			Etat fonctionnel		Evaluation de l'impact à l'échelle du contexte	
	Nature et localisation		Description	Effets		
Importance de l'impact	Nature	Localisation			Recrutement	Accueil
<i>Principal</i>	<i>Qualité générale des eaux et bactériologie</i>	<i>En aval du village de Maureillas.</i>	<i>La station de suivi de qualité des eaux située sur le Maureillas en aval du village de Maureillas montre une eau qualifiée de médiocre pour les indices biologiques avec une forte eutrophisation du milieu. Les matières phosphorées déclassent également l'état des eaux en médiocre, comme la bactériologie.</i>	<i>Diminution de la capacité d'accueil, dégradation ou suppression des zones favorables à la reproduction.</i>	<i>Modéré</i>	<i>Pas ou peu d'impact</i>
<i>Principal</i>	<i>Passage à gué de St Martin de Fenollar (ROE46344)</i>	<i>Passage à gué de St Martin de Fenollar</i>	<i>Le passage à gué de Saint-Martin de Fenollar constitue un obstacle à la libre circulation des poissons et des sédiments. En effet la partie amont est très ensablée et la partie aval possède un faciès plus diversifié mais peu de faciès profonds.</i>	<i>Diminution de la capacité d'accueil, réchauffement de l'eau et diminution de la microfaune benthique.</i>	<i>Pas ou peu d'impact</i>	<i>Pas ou peu d'impact</i>
<i>Principal</i>	<i>Régime hydrologique méditerranéen très marqué</i>	<i>Le Maureillas aval et la Rome</i>	<i>Du fait de l'hydrologie naturelle, l'aval de la rivière de Maureillas et la Rome en aval du Perthus sont en assecs total ou partiel chaque été.</i>	<i>Diminution de la capacité d'accueil, mortalité possible, diminution de la microfaune benthique, dégradation ou suppression des zones de reproduction</i>	<i>Modéré</i>	<i>Modéré</i>
<i>Annexe</i>	<i>Espèce animale invasive : Vison d'Amérique (Neovison vison, anciennement Mustela vison)</i>	<i>Tout le contexte</i>	<i>Le Vison d'Amérique est une espèce invasive et opportuniste faisant concurrence à la Loutre d'Europe. De plus, il est aussi considéré comme prédateur du Desman des Pyrénées et des espèces piscicoles comme la Truite Fario et le Barbeau Méridional, espèces patrimoniales dans le département. Il peut également se nourrir d'amphibiens et affecter les pontes des oiseaux limicoles.</i>	<i>Impact sur les espèces piscicoles, particulièrement les géniteurs.</i>	<i>Pas ou peu d'impact</i>	<i>Pas ou peu d'impact</i>
<i>Annexe</i>	<i>Obstacles à l'écoulement</i>	<i>Le Maureillas</i>	<i>La prise d'eau du canal de la Clapère, le passage à gué busé (ROE50031), la prise d'eau de l'ancienne UHE de Maureillas (ROE 50034) et le passage à gué de St Martin de Fenollar (ROE46344) ralentissent, voir empêchent la migration de montaison des anguilles. Un petit aménagement de montaison a récemment été mis en place au droit du pont de la route de Céret par le Département.</i>	<i>Limite la libre circulation piscicole (notamment la montaison des anguilles sur le Maureillas aval)</i>	<i>Modéré</i>	<i>Modéré</i>

Synthèse état des lieux et diagnostic

Le Maureillas aval et la Rome sont des cours d'eau au caractère méditerranéen très marqué. En période estivale, l'écoulement du Maureillas se résume à quelques dizaines de litres par seconde voir moins. La Rome ne s'écoule plus à la même période, dès l'aval du Perthus. La partie haute de la Rome et l'Albère recevaient chaque année une dotation d'alevins de truites fario. Le changement climatique semble se traduire dans ce bassin versant par une réduction des écoulements de plus en plus prononcés en été incitant à arrêter cette pratique.

La qualité bactériologique est qualifiée de moyenne sur la rivière de la Rome en aval de la station d'épuration du Perthus et de médiocre en aval du village de Maureillas. De plus, la station de suivi de qualité des eaux présente un état moyen vis à vis de l'indice diatomées montrant une forte eutrophisation du milieu et un état médiocre vis à vis des matières phosphorées importante. Les mauvais résultats d'analyses d'eau sont à corrélérer avec les très faibles débits de dilutions disponibles dans ces milieux récepteurs.

Sur le Maureillas aval, le passage à gué de St Martin de F. constitue un obstacle à la libre circulation piscicole et sédimentaire. D'autres petits ouvrages situés en amont "bride" la colonisation de ce bassin par les anguilles.

Pour finir, le Vison d'Amérique comme sur le reste du département semble impacter un peu le peuplement piscicole.

D'un point de vue piscicole ce contexte est perturbé par l'évolution du climat local. Le peuplement piscicole est composé de barbeaux méridionaux et d'anguilles accompagnées de truites fario, de loches franche, de goujons, de chevaines et de vairons. La truite fario, autrefois acclimatée dans le cours amont de la Rome, semble disparaître peu à peu malgré le soutien des populations par alevinage. Le changement climatique semble "forcer" le peuplement à revenir dans son état avant acclimatation de la truite.

IX - Synthèse des actions préconisées

Cohérence	Priorité	Nom	Descriptif	Localisation	Masse d'eau	Effet attendu sur les espèces repères	Effet attendu sur le milieu	Lien avec l'orientation fondamentale du SDAGE n°	Lien avec l'action du PDM du SDAGE
Groupe 2	Modérée	Améliorer la qualité des eaux	La qualité bactériologique est jugée médiocre sur les deux stations de suivi de qualité des eaux. De plus, la station aval du Maureillas est jugée médiocre vis à vis des diatomées et du phosphores. Une optimisation du fonctionnement des step est à envisager malgré les faibles débits d'étiage ne permettant une dilution correcte des rejets.	Sur le Maureillas aval et la rivière de la Rome	FRDR11655			OF 5A : Poursuivre les efforts de lutte contre les pollutions d'origine domestique et industrielle	
Groupe 2	Faible	Gestion de l'expansion et régulation du Vison d'Amérique	Gestion concertée avec les différents acteurs (PNR PC, Fédération de Chasse, Louveterie, AFB, Piégeurs, DDTM, ONCFS, FRNC, Syndicats de bassins versant...) pour la régulation du Vison, mise en commun des moyens (techniques et financier), mise en place d'un projet de régulation du Vison par la formation de piégeurs agréés au sein du réseau pêche.	Tout le contexte	FRDR11655	Protection de la Truite Fario		OF 6C: Intégrer la gestion des espèces de la faune et de la flore dans les politiques de la gestion de l'eau Dispositions 6C03: Favoriser les interventions préventives pour lutter contre les espèces exotiques envahissantes	
Groupe 3	Absolue	Faciliter la montaison des anguilles	Réaliser de petits aménagements facilitant la montaison des anguilles à créer sur les seuils de la prise d'eau du canal de la Clapère, le passage à gué busé (ROE 50031), la prise d'eau de l'ancienne UHE de Maureillas (ROE 50034) et le passage à gué de St Martin de F. (ROE 46344).	Sur le Maureillas aval	FRDR11655	Favoriser la libre circulation piscicole (anguilles)		OF 6A : Agir sur la morphologie et le décroissement pour préserver et restaurer les milieux aquatiques - Réservoirs biologiques et axes migration des poisson	

Synthese des préconisations

Une amélioration de la qualité des eaux doit être envisagée par une amélioration du fonctionnement des step malgré un faible débit de dilution en période d'étiage. Un débit minimum de dilution est à prévoir à cet effet.

De petits aménagements de certains obstacles à l'écoulement sont à prévoir pour faciliter la migration de montaison des anguilles. L'objectif serait de leur permettre de traverser l'aval de l'axe principal disposant d'écoulements peu pérennes pour arriver dans des écoulements pérennes de qualité en amont éloigné du village de Maureillas.

Ce contexte comme les autres contextes limitrophes est aussi impacté par le vison d'Amérique. Une stratégie de régulation de cette espèce est actuellement en cours de mise en oeuvre afin de limiter son expansion.

X - Gestion piscicole préconisée

Gestion globale préconisée sur le contexte
<i>Gestion patrimoniale</i>

Cas particulier de gestion
<i>Parcours Pêche de Loisirs sur le Maureillas à la Passerelle de Crouzet à Maureillas las Illas</i>